

BELTEK®

Grapas y Alambres Industriales

www.productos-beltek.com.mx

Engrapadora de Pedal Mecánica con Brazo CMS-A-16-19

Núm. Serie: _____

¡Cuidado!

ANTES DE OPERAR ESTA ENGRAPADORA, TODOS LOS OPERADORES DEBEN LEER CUIDADOSAMENTE ESTE MANUAL, PARA ENTENDER Y SEGUIR TODAS LAS MEDIDAS DE SEGURIDAD. GUARDE ESTE MANUAL PARA FUTURAS REFERENCIAS. SI TIENE ALGUNA DUDA CONTACTE A SU DISTRIBUIDOR AUTORIZADO BELTEK® ó EN INTERNET EN: www.productos-beltek.com.mx



ÍNDICE

ESPECIFICACIONES DE LA HERRAMIENTA	3
MEDIDAS DE SEGURIDAD	4
BALANCEO DE LA HERRAMIENTA	5
OPERANDO DE LA HERRAMIENTA	6
INSTRUCCIONES EN CASO DE ATASCO	7
MANTENIMIENTO	9
DEESPIECE DE LA HERRAMIENTA	10
LISTA DE PARTES	11

ESPECIFICACIONES DE LA HERRAMIENTA

Dimensiones (Largo x Alto x Ancho)	910MM x 600MM x 1245MM
Peso sin sujetadores	25.8 KG
Especificaciones de la grapa	Largo de corona 15 mm, 18mm
Capacidad de grapas	200 pzs

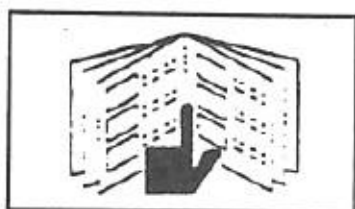
NIVELES DE SONIDO: (EN EL LUGAR DE TRABAJO, SIEMPRE USE EQUIPO PROTECTOR DE OIDOS).

- A. Nivel de sonido (presión de aire) por evento simple en la posición del operador: L pA, 1s = 89 dBA.
- B. Nivel de sonido por evento simple: L WA, 1s = 93 dBA.
- C. Nivel de sonido por evento simple: L pA, 1s, 1m = 80 dBA.

MEDIDAS DE SEGURIDAD



PELIGRO



1. Lea este manual y comprenda todas las medidas de seguridad antes de operar la herramienta. Si tiene alguna pregunta, por favor contacte a su distribuidor autorizado Beltek.



2. En el lugar de trabajo siempre utilice el equipo de protección de seguridad, para ojos, cabeza y oídos.



3. Nunca coloque su cabeza o cualquier otra parte de su cuerpo en las cuchillas de la engrapadora entre la cubierta A (016) y el molde (046).



4. Si no hay cartón en la posición, no presione el pedal.

BALANCEO DE LA HERRAMIENTA



1. Abra el empaque y ponga la herramienta de pie.



2. Use la llave hexagonal de 6 mm y una llave de tuercas para montar el balanceador (049).



3. Monte el resorte (038).

OPERANDO LA HERRAMIENTA



1. Tire el empujador (026) hacia atrás hasta que pare en el tope (024). Después dé vuelta al empujador (026) hasta su posición.



2. Inserte 4 barras de las grapas apropiadas en la parte posterior del compartimiento (020). Deje que las grapas resbalen hacia adelante del compartimiento (020).



3. Tire el empujador (026) de nuevo a su Posición y deje que apriete moderadamente las grapas. No suelte el empujador (026) rápidamente, ya que podría deformar las grapas o dañar la herramienta.



4. Ponga el cartón en su posición.
NOTA: Alinear el cartón con el centro de la línea de la cubierta (014).



5. Presione el pedal (044) hacia abajo con el pie hasta que pare. Después vuelva a oprimir el pedal (044).
NOTA: Si no hay un cartón en posición, no presione el pedal (044)

INSTRUCCIONES EN CASO DE ATASCO



1. Tire el empujador (026) hacia atrás. Dé vuelta hasta su posición. Retire el resto de grapas.



2. Retire la tapa (014) con una llave hexagonal.



3. Limpie el atasco.

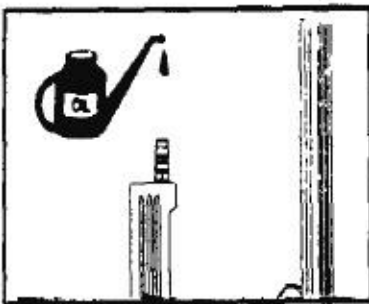


4. Monte la cubierta (014).

MANTENIMIENTO



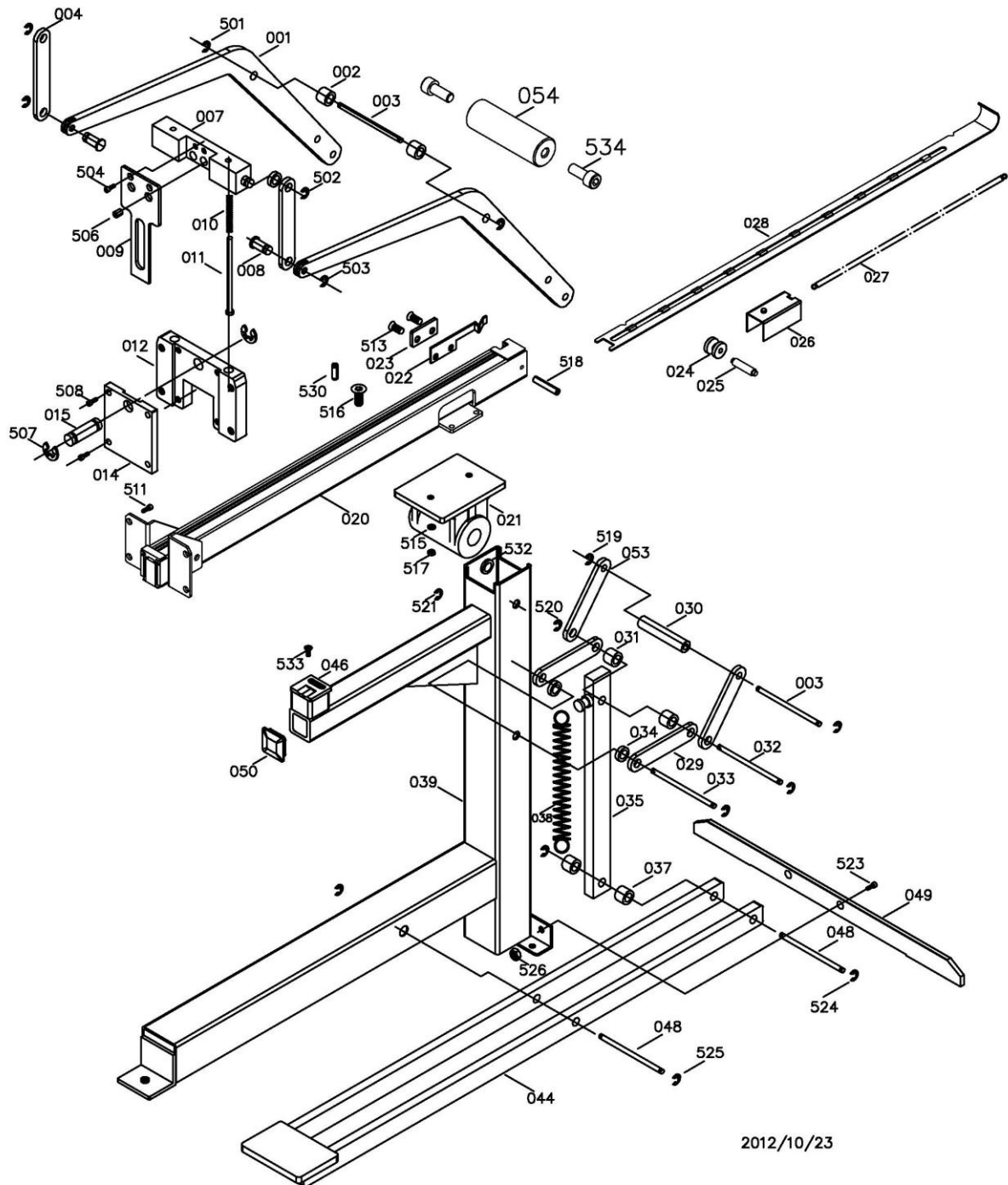
1. Mantenga la herramienta limpia.



2. Añada aceite a cada eje diariamente antes de hacerla funcionar

DESPIECE DE LA HERRAMIENTA

Usted encontrará en un círculo rojo las piezas desgastadas recomendadas para mantener en stock.



LISTA DE PARTES

MODEL: CMS-A-16-19				20130522				
ITEM	PARTS NO.	DESCRIPTION	Q'TY	ITEM	PARTS NO.	DESCRIPTION	Q'TY	SPEC.
001	A00600104	LINK 1	2	048	A00604801	SHAFT G	2	
002	A00603401	TUBE	2	049	A00604901	BALANCER	1	
003	A00603201	SHAFT E	2	050	A00800301	COVER	1	
004	A00600401	LINK 2	2	053	A00602903	LINK 3-C	2	
007	A00600703	DRIVER SEAT	1	054	A00608201	SHAFT	1	
008	A00600801	SHAFT C	2	501	BAF11002	E-RING	2	ψ10
009	A03300103	DRIVER	1	502	BAF10502	E-RING	2	ψ5
010	A00601002	SPRING	2	503	BAF10502	E-RING	2	ψ5
011	A00601103A	SPRING SHAFT	2	504	BAC0604102	HEX.SOC.HD.BOLT	2	M4 x 0.7-10
012	A03300202	MAGAZINE SEAT	1	506	BAA060016	SPRING PIN	2	ψ6-16
014	A03300301	COVER	1	507	BAF10602	E-RING	2	ψ6
015	A00601502	SHAFT D	1	508	BAC0604102	HEX.SOC.HD.BOLT	4	M4 x 0.7-10
020	CMB-16-19-P7-SA	MAGAZINE UNIT	1	511	BAC0605102	HEX. SOC. HD. BOLT	4	M5x0.8-10
021	A00602101	BRACKET	1	513	BAC0204062	HEX.SOC.FLAT COUNTER	2	M4 x 0.7-6
022	A03301001	STOPPER	1			SUNK HD. SCREW		
023	A03301101	WASHER	1	515	BAE01052	SPRING WASHER	2	ψ5
024	A03300601	ROLLER	1	516	BAC0205162	HEX.SOC.FLAT COUNTER	2	M5 x 0.8-16
025	A03300702	SHAFT	1			SUNK HD. SCREW		
026	A03300801	PUSHER	1	517	BAD02051	LOCK NUT	2	M5 x0.8
027	A03301501	SPRING	1	518	BAA030022	SPRING PIN	1	ψ3-22
028	A03300903	MAGAZINE COVER	1	519	BAF11002	E-RING	2	ψ10
029	A00602901	LINK 3 -A	2	520	BAF11002	E-RING	2	ψ10
030	A00603002	TUBE	1	521	BAF11002	E-RING	2	ψ10
031	A00603701	TUBE	2	523	BAC0408202	HEX.SOC.HD.BOLT	2	M8 x 1.25-20
032	A00603202	SHAFT E	1	524	BAF11002	E-RING	2	ψ10
033	A00603302	SHAFT F	1	525	BAF11002	E-RING	2	ψ10
034	A00603402	TUBE	2	526	BAD01081	LOCK NUT	2	M8 x1.25
035	A00603503A	LINK 4 SET	1	530	BAA040008	SPRING PIN	4	ψ4-8
037	A00603701	TUBE	2	532	BAE03142	WAVE WASHER	4	ψ14.5 xψ21
038	A00603801	SPRING	1	533	BAC0204122	HEX.SOC.FLAT COUNTER	2	M4 x 0.7-12
039	A00803904A	BODY SET	1			SUNK HD. SCREW		
044	A00604402A	STEP BOARD SET	1	534	BAC0608202	HEX.SOC.HD.BOLT	2	M8 x 1.25-20
046	A03301401	MOLD	1					